

PULIZIA

SIMBOLO	SIGNIFICATO
	Lavaggio a mano. NOTA: normale lavaggio a mano a temperatura massima di 30° con sapone neutro. Risciacquare accuratamente
	Non candeggiare
	Non asciugare in asciugabiancheria a tamburo rotativo
	Non stirare
	Non lavare a secco

CONSERVAZIONE: conservare in luogo asciutto a temperatura ambiente. Proteggere dal calore, dall'esposizione diretta alla luce del sole e dall'umidità.

Smanettimento: non disperdere nell'ambiente.

Il prodotto può essere smaltito con i rifiuti domestici.

NOTA: questo dispositivo medico di classe I deve essere utilizzato con le dovute avvertenze riportate nelle presenti istruzioni, in combinata con quelle fornite dal tecnico ortopedico o dal medico curante, che formano parte integrante delle stesse. Per ogni presunta problematica insorta in conseguenza dell'uso del dispositivo rivolgersi al medico curante o al tecnico ortopedico. In caso di reclami o assegni manutenzione, si prega di rivolgersi al rivenditore presso il quale è stato acquistato il prodotto. L'ortesi è realizzata per l'uso esclusivo di un singolo paziente. In caso di incidente grave, morte o grave deterioramento delle condizioni di salute del paziente, relazionabili al **MD**, contattare immediatamente il fabbricante e l'Autorità competente.

STRUTTURA
e vellutino grappante all'esterno
• imbottitura in tessuto accoppiato con monospugna all'interno

STRUTTURA STABILIZZATRICE
• scato esterno in alluminio leggero ad alta resistenza
• articolazione R.O.M. della dorso flessione da +20° a -40° e della pianta flessione da -20° a +40°, ogni 10°;
• aste disponibili in versione lunga e corta
• suola antiscivolo con conformazione a barca
• immobilizzazione a 10° e 20°

CHIUSURA
• frontale a strappo dell'imbottitura e 5 fasce di fissaggio per CVO-700
• frontale a strappo dell'imbottitura e 4 fasce di fissaggio per CVO-710

MISURE (ambidestro)
Taglie Calzata scarpa
L 43-48
M 38-43
S 32-38

Altezza CVO-700 41 cm
43 cm
46 cm
Altezza CVO-710: 35 cm

Codici d'ordine:
CVO-700 (normale); CVO-710 (short)

CVO-700 BOOTY®
CVO-710 BOOTY® SHORT

Tutore walker per tibio-tarsica regolabile R.O.M.

Orthopedic & Rehabilitation Equipment



INDICAZIONI: tutore destinato al blocco ed alla limitazione del range di movimento dell'articolazione tibio-tarsica. Utile, ad esempio, nei casi di: distorsioni di caviglia I, II, III grado; esiti trattamento conservativo frattura del perone; fratture di astragalo, di calcagno, della base V metatarsi; trattamento della pseudoartrrosi base V metatarsi; esiti stabilizzati lussazione articolazione di Chopart o di Lisfranc; di fratture pilone tibiale; post operatorio di fratture di tri-malleolari, di calcagno, di osteotomie di calcagno, del tendine di Achille, di proesi di caviglia.

CONTROINDICAZIONI: al momento, nessuna nota. La corretta applicazione, secondo le puntuali indicazioni fornite dal medico curante o del tecnico ortopedico, non dà luogo a controindicazioni. **APPLICAZIONE:** solo per adulti.

AVVERTENZE D'USO

• Il dispositivo non è indicato per pazienti con peso superiore ai 110 Kg.
• Utilizzare su cute integra.
• Se presenti ferite proteggere come da indicazioni mediche.
• Non utilizzare in caso di usura, rottura o non integrità del materiale.
• La confezione e le istruzioni fanno parte del dispositivo medico.
• La modifica/alterazione del dispositivo medico esclude ogni responsabilità del fabbricante.
• Per evitare una possibile perdita di funzionalità del prodotto o una limitata durata dello stesso si consiglia di prevenire/limitare il contatto tra il dispositivo e creme, oli, lozioni o sostanze grasse o acide.
• Non procedere a modificare le regolazioni effettuate dal medico o tecnico ortopedico sul **MD** in modo da non portare ad una perdita di funzionalità del prodotto.
• Il prodotto non prevede accessori e non è stato concepito per essere utilizzato in combinazione con altri **MD** (p.es. in caso di applicazione di creme, attendere il tempo necessario al loro completo assorbimento).

ISTRUZIONI PER L'USO

PER LA PRIMA APPLICAZIONE: INDICAZIONI PER IL MEDICO O TECNICO ORTOPEDICO

⚠ La prima applicazione del tutore al paziente e le successive regolazioni del tutore devono essere fatte solo ed esclusivamente da personale specializzato che dovrà seguire le indicazioni del medico curante. Rimuovere l'ortesi solo ed esclusivamente con il consenso del medico curante.

1. Aprire tutti i nastri a strappo delle cinghie (fig. 1).
2. Staccare lo stivaletto dalla base e aprire la chiusura frontale dell'imbottitura stivaletto. Chiedere al paziente di inserire il piede e il polpaccio nell'imbottitura (fig. 2).
3. Chiudere la chiusura frontale dell'imbottitura (fig. 3).
4. Chiedere al paziente di posizionare il piede nella base del tutore tra le due stecche. Il piede va posizionato in modo tale che le due aste siano centrate sulla linea mediana della gamba (fig. 4).
5. In dotazione ci sono dei comodi cuscinetti in materiale espanso che possono essere posizionati per aumentare il comfort oppure rimossi per aumentare l'ampiezza mediolaterale tra le aste. Togliere le protezioni in plastica dalle aste così il nastro a strappo all'interno delle aste aderirà all'imbottitura.
6. Chiudere i nastri a strappo del piede e successivamente chiudere i cinturini della gamba, procedendo dal basso verso l'alto (figg. 5-6).
7. Regolare la flessione dorsale e plantare come descritto nelle "istruzioni per la regolazione della flessione dorsale e plantare". Chiedere al paziente di camminare con l'ortesi per accertarsi che essa sia stata applicata e funzioni correttamente.

Se è necessario irrigidire ulteriormente il tutore e posizionare le due plastiche incluse nella confezione come segue:

- **Plastica sottile:** posizionare sull'imbottitura, nella zona tibiale.
- **Plastica spessa:** posizionare sull'imbottitura, nella zona del polpaccio, con la parte larga verso l'alto.

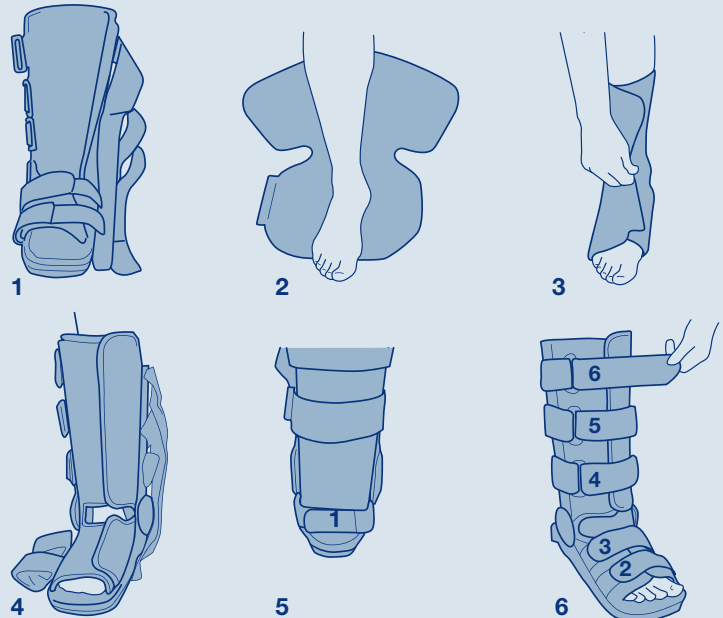
Utilizzo del tris d'imbottiture: nei pazienti con gambe molto sottili, per recuperare lo spazio rimanente tra gamba e tutore, sotto la cintura, nella dimensione più adatta per migliorare il comfort.

ISTRUZIONI PER LA REGOLAZIONE DELLA FLESSIONE DORSALE E PLANTARE

1. Posizione di blocco a 0° (fig. 1).
2. Per regolare la flessione dorsale e plantare utilizzare la chiave in dotazione e rimuovere la vite (fig. 2).
3. Ruotare il cappuccio fino a posizionare la finestra d'accesso sui perni di bloccaggio della flessione dorsale e/o plantare (fig. 3).
4. Premere e ruotare il posizionatore (tasto leva) assieme al cappuccio, fino ad ottenere l'angolo desiderato. L'operazione si effettua sia in flessione dorsale che in flessione plantare (fig. 4).
5. Riportare il cappuccio di plastica in posizione di blocco (fig. 5).
6. Reinserire la vite esagonale e avvitare con la chiave (fig. 6).

⚠ IMPORTANTE

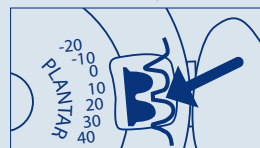
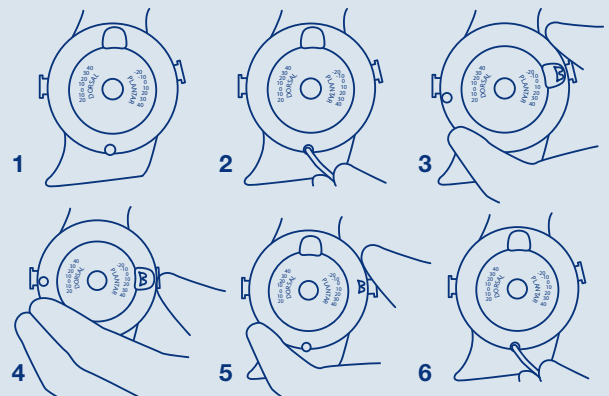
Prima d'indossare il tutore spostare le 2 fibbie posteriori perpendicolari allo scafo. Far passare il cinturino attraverso i 2 passanti e fissarlo con il velcro come nelle foto.



⚠ CONSIGLI PER IL PAZIENTE

Se al paziente è consentito rimuovere l'ortesi durante la convalescenza, o se l'ortesi viene rimossa durante una visita medica, è possibile togliere l'ortesi semplicemente aprendo le cinghie e la chiusura frontale dello stivaletto.

In tal modo, il paziente potrà riapplicare lo stivaletto e l'ortesi con l'adeguato allineamento della gamba.



NOTA

Per selezionare i gradi desiderati, posizionare la cavità in corrispondenza degli stessi come mostrato dalla freccia.